



Montevideo, 14 de junio de 2023

## Informe n°13/2023

### Perspectivas de precipitación para las cuencas de Santa Lucía y del Río de la Plata a corto y mediano plazo

(Próxima actualización del informe, miércoles 21 de junio de 2023).

#### 1. Diagnóstico climático

En el mes de **mayo** las precipitaciones más importantes se registraron sobre el noreste y centro oeste del país, básicamente sobre los departamentos de Cerro Largo, Paysandú, Rivera y Soriano. El rango de las precipitaciones se ubicó entre los 165.0 mm en la localidad de Aceguá (Cerro Largo) y los 24.7 mm en la localidad de Colonia Palma (Artigas).

En lo que respecta al comportamiento de las anomalías de precipitación, fueron negativas en gran parte del territorio, registrándose anomalías positivas solamente en la región oeste y suroeste (figura 1 – derecha). El rango de las anomalías se ubicó entre los 90.8% en la estación meteorológica de Mercedes (Soriano) y los -77.4 % en Colonia Palma (Artigas).

El déficit de las precipitaciones analizando solo el mes de mayo, aún permanece en gran parte del territorio nacional; y en algunas regiones con mayor intensidad, como la Cuenca del Río Santa Lucía.

Mientras ha mejorado la situación, tanto en la frontera noreste como en el zona central del litoral oeste. En estas últimas zonas, los acumulados alcanzaron valores normales e incluso por encima para el mes (según referencia 1981-2010).

Evaluando el último trimestre (Marzo-Abril-Mayo), se mantiene el déficit hídrico en la región del centro-sur y suroeste del país, puntualmente sobre los departamentos de San José, Canelones y Montevideo.

#### Cuenca de Santa Lucía y del Río de la Plata

Continúan las anomalías negativas, que se iniciaron al menos en el mes de febrero de 2022. Siendo el último mes con anomalías positivas, el pasado enero de 2022.

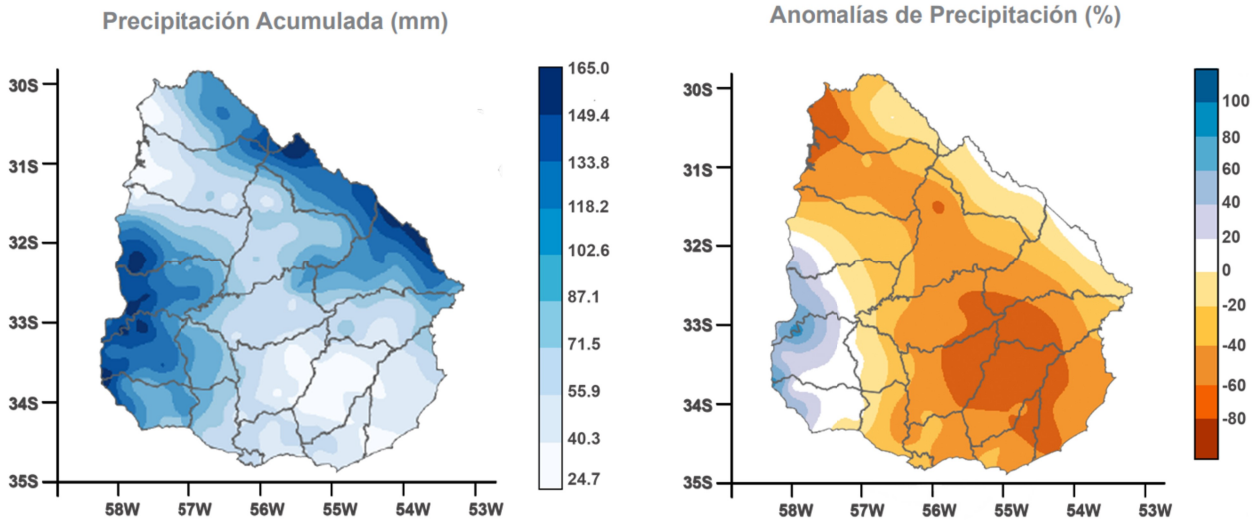


Figura 1 - Precipitación acumulada (izq) y anomalía mensual (der) de mayo 2023

En los siguientes mapas (figura 2) se identifica el estado en porcentaje de agua disponible en los suelos en períodos acumulados de 10 días.

Sobre ambas cuencas de interés durante el período del 1 al 10 de junio (mapa de la derecha), al no generarse precipitaciones significativas, se apreció un empeoramiento de la situación hídrica de los suelos, en comparación a los últimos 10 días de mayo (mapa de la izquierda).

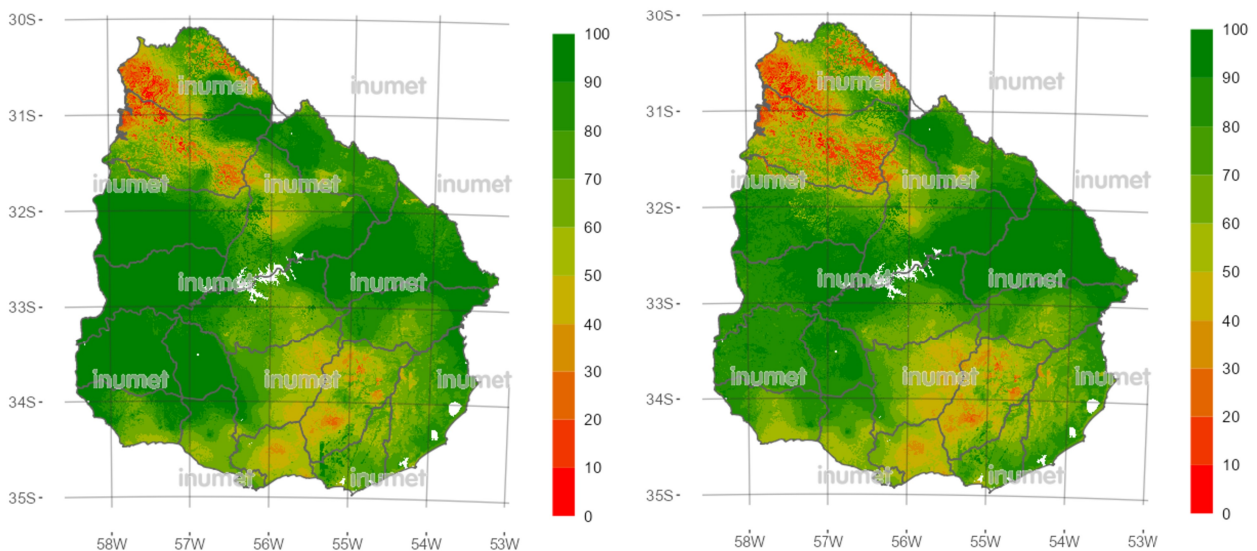


Figura 2 - Porcentaje de agua disponible en el suelo (%) al 31 de mayo (izq) y del 1 al 10 de junio de 2023 (der)



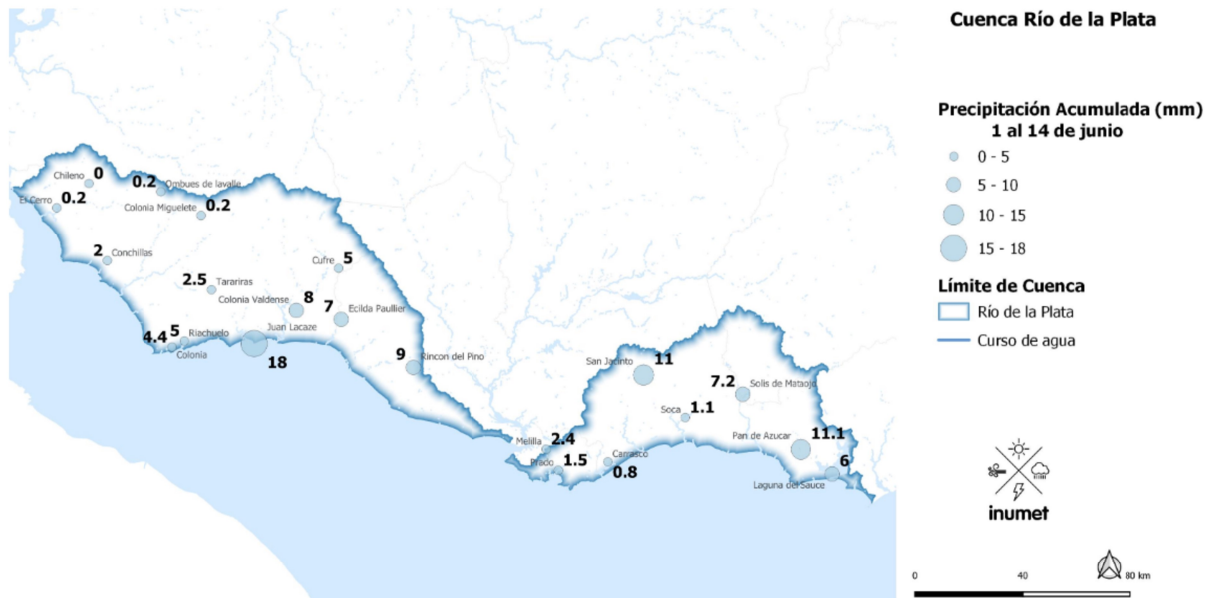


Figura 4 - Acumulados de precipitación del 1 al 14 de junio en la cuenca del Río de la Plata.

### 3. Pronóstico de precipitación para los siguientes 14 días

#### - Cuenca de Santa Lucía

Algunos miembros de los modelos numéricos (deterministas y ensambles) utilizados, mantienen una alta confianza del pasaje de una perturbación atmosférica entre el 19 y 20 de junio, pero los valores de precipitación serán menores a los 5 mm.

#### - Cuenca del Río de la Plata

Algunos miembros de los modelos numéricos (deterministas y ensambles) utilizados, mantienen una alta confianza del pasaje de una perturbación atmosférica entre el 19 y 20 de junio, pero los valores de precipitación serán menores a los 5 mm.

En relación al pronóstico extendido hasta el 27 de junio para ambas cuencas, no se prevé (al momento) un nuevo evento de precipitaciones significativo.





#### 4. Pronóstico climático mensual

Un conjunto de siete modelos climáticos (en su ensamble) indican anomalías de precipitación y temperaturas para el trimestre.

En la figura 5 (columna derecha), no se aprecia sesgos significativos sobre Uruguay en junio y julio; aunque si se identifican sesgos positivos de precipitación en el centro-sur de Brasil a partir del mes de julio, extendiéndose hacia Uruguay en el mes de agosto.

En relación a la temperatura (figura 5 - columna izquierda), los sesgos son claramente y sistemáticamente positivos en los tres meses del período Junio-Julio-Agosto.

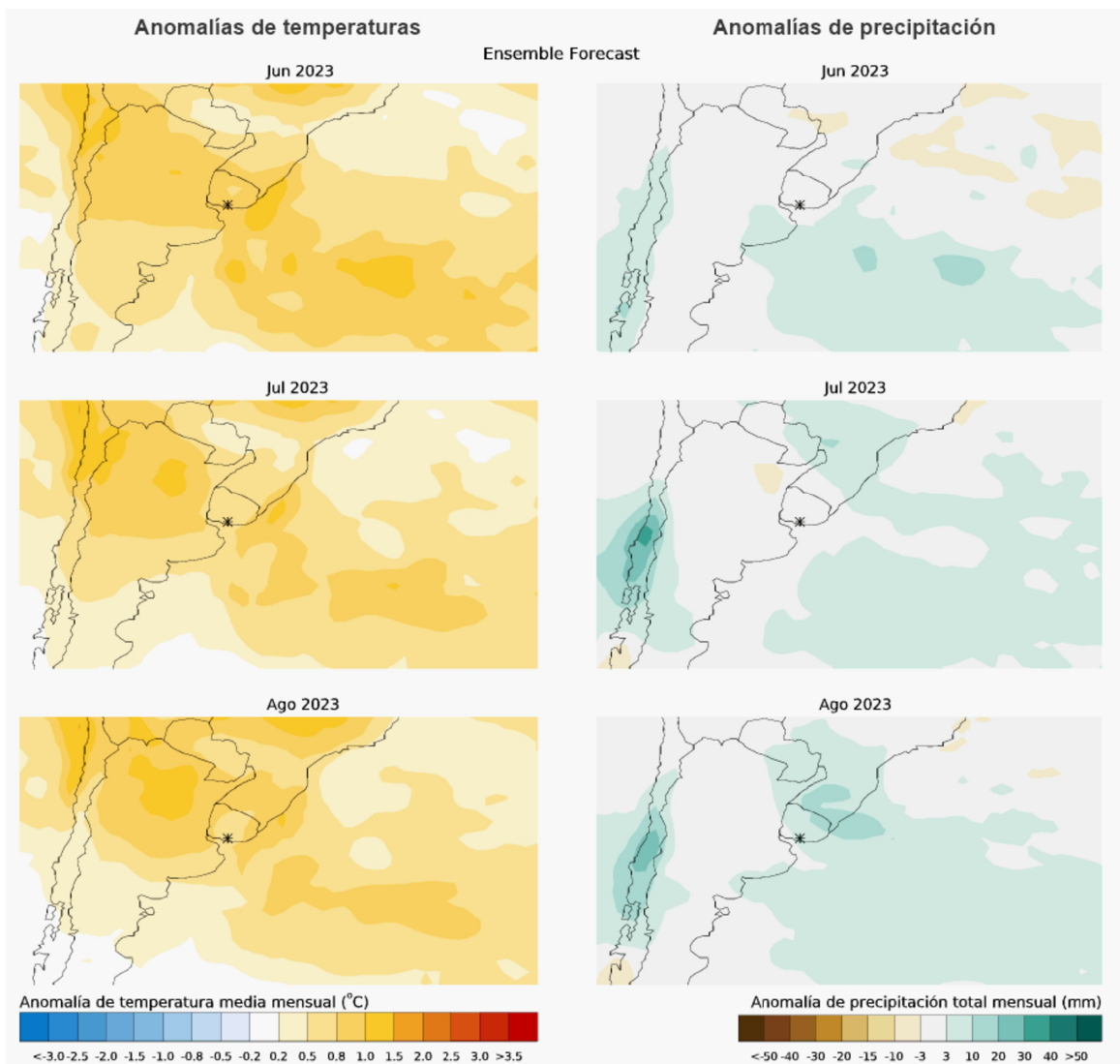


Figura 5 - Pronóstico climático mensual de anomalías de temperatura (izq) y de precipitación (der).



#### 4. Pronóstico climático estacional de precipitación (elaborado por INUMET-UDELAR)

En relación a la precipitación en la totalidad del trimestre Junio-Julio-Agosto (figura 6), el pronóstico trimestral elaborado por el Grupo de Tendencias Climáticas (Inumet-Udelar); divide el país en tres regiones. En el noreste del país el sesgo es superior a lo normal, en el suroeste con un sesgo entre normal y superior a lo normal; y en el resto del país con condiciones climatológicas, lo que significa que no se dispone de un señal clara hacia sesgos negativos o positivos.

Este producto se actualiza mensualmente, siendo publicado el próximo boletín a inicios de julio 2023.

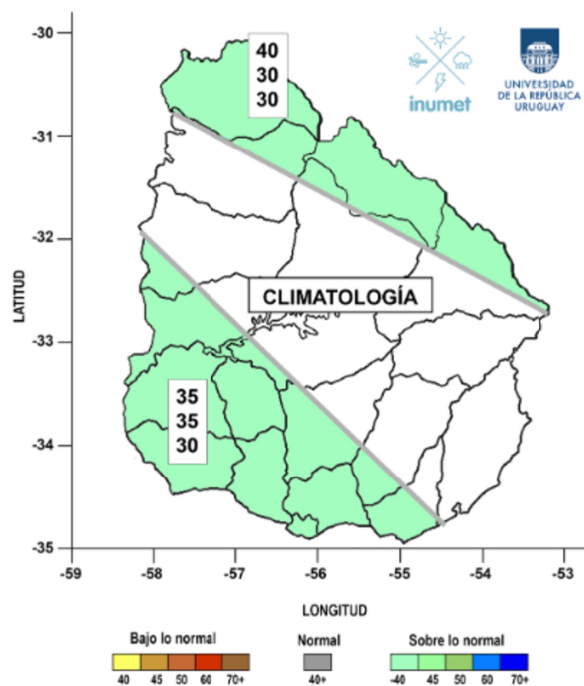


Figura 6 - Pronóstico climático estacional , probabilidades de terciles de precipitación para Jun-Jul-Ago 2023 (INUMET-UDELAR) .

Dirección  
Área de Meteorología y Clima para la Sociedad  
Instituto Uruguayo de Meteorología

*Informe elaborado por el INUMET, único de carácter oficial en la  
República Oriental del Uruguay (Artículo 4° de la Ley 19.158)*



#### **4. Referencia**

- Mapas y gráficos elaborados por INUMET.
- Mapas y gráficos elaborados por Meteoblue.
- Modelos deterministas utilizados: WRF, COSMO, GFS y del ECMWF.
- Modelos ensambles utilizados: NEMS, GFS y del ECMWF.
- Grupo Tendencias Climáticas Trimestrales (INUMET-UDELAR).
- Datos de pluviometría y telepluviometría de INUMET